

## **Trafiksäkerhetsinstruktion för Copenhagen Malmö Port AB infrastruktursanläggningar i Malmö**

Utgåva 7. Rev 0

Gäller fr.o.m. 2009-05-31

Aktuell Tri finns på:

[www.cmpport.se](http://www.cmpport.se) "Malmö Hamnbanor"

### **Infrastrukturanläggning**

Industri och hamnspårsanläggningar inom Copenhagen Malmö Port AB:s hamnområden i Malmö.

### **Infrastrukturförvaltare**

Copenhagen Malmö Port AB.

### **Kontaktfunktioner**

Enligt bilaga 3.

### **Infrastrukturanläggningens omfattning**

Anläggningarnas omfattning och gränser framgår av bilaga 2.1-2.3.

### **Största tillåtna hastighet**

Den största tillåtna hastigheten (sth) inom spåranläggningen är 20 km/h. Lägre hastighet anges med hastighetstavlor.

Vid passage av områden med gaturäl (nedsänkt spår) gäller 10 km/h.

### **Största tillåtna axellast**

Den största tillåtna axellasten (stax) inom spåranläggningen är 22,5 ton.

### **Ofarbart spår eller spår i försvagat skick**

Den som upptäcker ett fel på spåret som gör det ofarbart skall genast underrätta Banverkets Trafikledning, som i sin tur skall informera angiven funktion hos Järnvägsföretagaren.

## **Säkerhetszon för trafikerat spår**

Längs varje spår skall det finnas ett utrymme för att trygga säkerheten för spårtrafiken. I samband med arbeten m.m. tillämpas en säkerhetszon. Gångse regel är att säkerhetszonen sträcker sig 2,20 meter ut från närmaste räl. (Se bilaga 1, figurer) Copenhagen Malmö Port AB har dock utökat säkerhetszonen att omfatta 3,0 m ut från närmaste räl.

## **Upplag av lösa föremål**

Inga upplag får förekomma inom säkerhetszonen.

## **Arbete i spår (A-skydd)**

Ett arbete kan dels vara av den arten att det kräver avstängning av spår, dels vara sådant där växlingsrörelser kan fortgå efter samråd.

Följande arbeten kräver alltid avstängning av spår:  
Arbeten som omöjliggör fordonsrörelser över arbetsplatsen (t.ex. byte av spår och grävning över spårområdet).

Följande arbeten kräver i regel avstängning av spår:  
-arbeten med redskap med hög bullernivå,

## **Arbete som kräver att spåret är avstängt**

A-skydd innebär att en sträcka eller ett område disponeras för arbeten som av säkerhetsskäl m.m. kräver att inga, eller bara vissa fordonsrörelser, får ske över arbetsplatsen.

## **Tillsyningsman (tsm)**

För varje A-skydd skall en tillsyningsman finnas utsedd. Tillsyningsmannen ansvarar för trafiksäkerhetsåtgärderna för A-skyddet.

A-skydd samtidigt med växling  
Inom A-skyddsområdet får växling ske enbart efter samråd mellan tillsyningsmannen för A-skydd och tillsyningsmannen för växlingen.

## **Planering och beviljande**

A-skyddet planeras hos och beviljas av Banverkets Trafikledning, som i sin tur skall informera och samråda med angiven funktion hos Järnvägsföretagaren.

#### Tillsyningsmannens skyddsåtgärder

Innan A-skyddet börjar skall tillsyningsmannen skall ombesörja att spåret stängs av med hindertavlor (Se bilaga 1, Figurer).

#### Avslutat A-skydd

Innan A-skyddet anmäls som avslutat skall tillsyningsmannen

- 1) kontrollera att de föreskrivna besiktningarna och åtgärderna efter arbetet är slutförda
- 2) kontrollera att spåret förbi arbetsplatsen är fritt
- 3) ombesörja att hindertavlor tas bort
- 4) till den som beviljat arbetet anmäla att A-skyddet är avslutat.

#### **Arbete som inte kräver A-skydd**

Tillsyningsmannen informerar Banverkets Trafikledning, som informerar om vilka rörelser som beräknas framgå över platsen.

I vissa fall kan bevakning behövas för att varna dem som arbetar i spåret.

#### **Obevakade Plankorsningar**

Obevakade plankorsningar inom Copenhagen Malmö Port spåranläggningar redovisas i bilaga 2.1--2.2, 2.4.

Vid passage av obevakade plankorsningar ska vägtrafikanter varnas enligt följande alternativ:

Alt. "Vakt går före"

Vakt ska gå kort före växlingssättet och varna trafikanter med röd flagga eller lykta med rött sken.

#### **Bevakade Plankorsningar**

Bevakade plankorsningar inom Copenhagen Malmö Port spåranläggningar redovisas i bilaga 2.1--2.2, 2.4.

Följande alternativa vägskyddsanläggningar finns inom området;

- ljussignal
- ljus- och ljudsignal
- ljussignal och bommar.

Aktivering av vägskyddsanläggning utförs manuellt.

### **Passage av områden med gaturäl (nedsänkt spår)**

Vid växling över lastområden med nedsänkt spår (gaturäl) ska vägtrafikanter varnas enligt följande alternativ:

Alt. "Sth 10 km/h, främsta fordonet bemannat".

### **Uppställning av fordon**

Vid uppställning av fordon inom spåranläggningen skall det alltid säkerställas att fordonen inte kommer i rullning.

### **Lutningsförhållande inom spåranläggningen**

Lutningar av betydelse för trafiksäkerheten finns inte inom området.

### **Trafikering**

Trafikeringen av Copenhagen Malmö Port AB:s infrastrukturförvaltning, skall utföras som växlingsrörelse.

Järnvägsföretagare skall i god tid före trafikering, redovisa särskild eller allmängiltig växlingsinstruktion avseende trafikering av Copenhagen Malmö Port AB spåranläggning. Växlingsinstruktionen skall redovisas för och godkännas av Copenhagen Malmö Port AB i samband med avtals tecknande.

### **Trafikledning**

Banverket Trafik utför på uppdrag av Copenhagen Malmö Port AB operativ trafikledning. Järnvägsföretagare är vid trafikering skyldig att åttlyda de instruktioner Banverket Trafik utfärdar samt att följa direktiven i TH 833, "Kapacitetsfördelning trafikplatser" och BVF 1906, "Hantering av olycker och tillbud samt avvikelser som medfört risker".

### **Ansvar**

Särskilt avtal ska träffas mellan Järnvägsföretagaren och Copenhagen Malmö Port AB om villkoren och ansvarsförhållanden i samband med trafikering (enligt Järnvägslagen 2004:519).

Vidare skall särskilt avtal avseende samordningsansvar enligt arbetsmiljölagen träffas.

Som komplement till denna TRI gäller JvSFS 2008:7 Bilaga 20 Sidospår

## Bilagor

- Bilaga 1: Figurer,
- Bilaga 2.1-2.4: Spårkartor, gränser och vägövergångar
- Bilaga 3: Kontaktfunktioner
- Bilaga 4: Särskilda regler för växling

## Bilaga 1

### Figurer

#### Figurer

*Gul*

*Svart*


**10**

Hastighetstavla

Hastighetstavla anger början av sträckan där angiven hastighet i km/tim gäller.

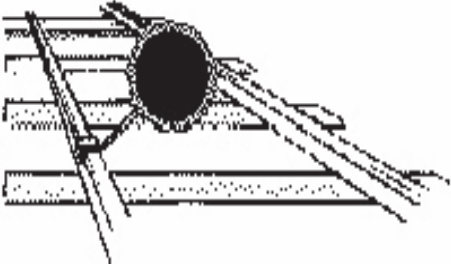
Säkerhetszon

Inom denna zon finns speciella regler för att säkerställa arbeten.



2,20 2,20

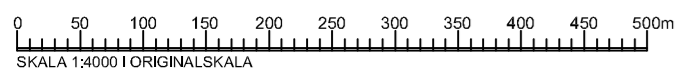
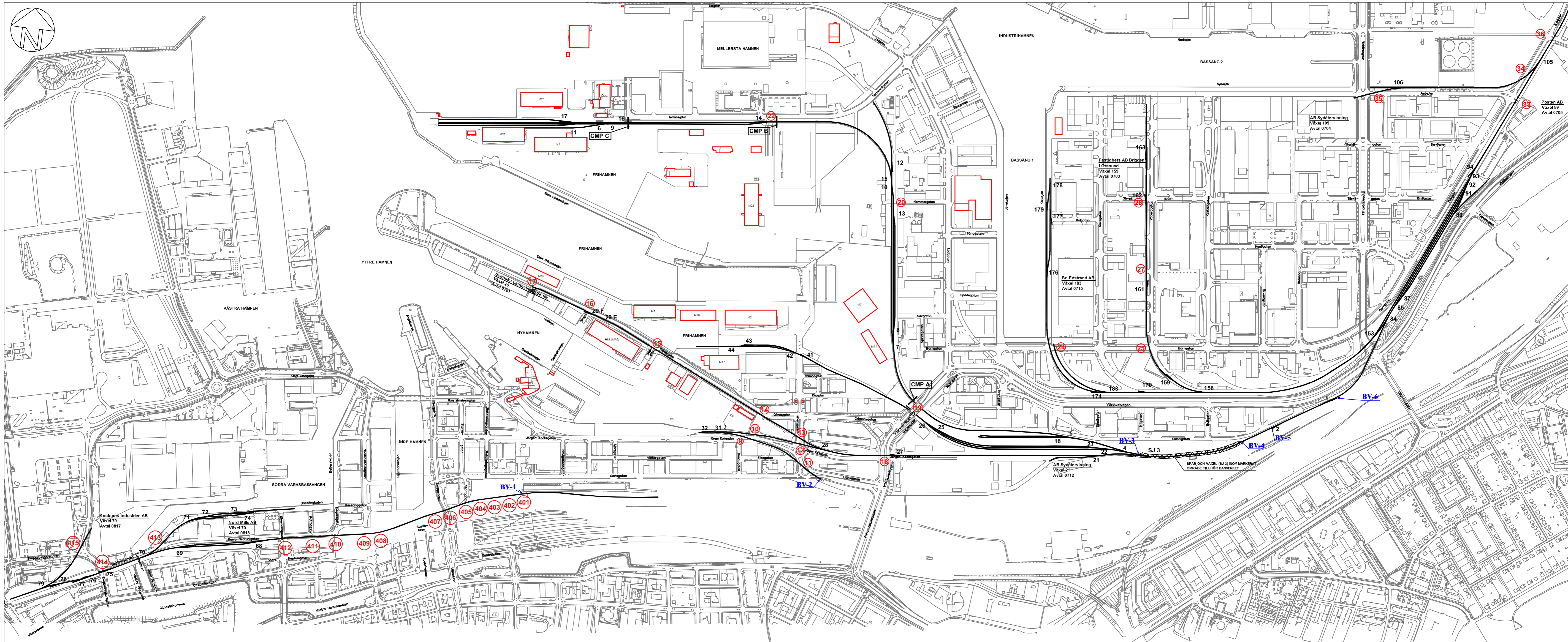
Hindertavla



*Gul*

**Röd**

Hindertavlan placeras i det spår den gäller för.



- FÖRKLARINGAR**
- 70..... ANGER VÄXELNUMMER
  - BV-1....** ANGER GRÄNS MOT BANVERKET
  - 15.....** ANGER PLANKORSNING

|                         |                  |                       |         |
|-------------------------|------------------|-----------------------|---------|
| A 09.05.01 KOMPL.       |                  | BL                    |         |
| HÄNVISNING              | LITT             | DAT                   | ÄNDRING |
| SKALA                   | RTAD 08.10.01 BL |                       |         |
| KONSTR                  | GR               |                       |         |
| GODK                    | GODK             |                       |         |
| <b>MALMÖ HAMNBANOR</b>  |                  |                       |         |
| COPENHAGEN MALMÖ PORT   |                  | NR                    | ÄNDR    |
| BOX 566, 201 25 MALMÖ   |                  | MHB-10                | A       |
| TELEFON: 040-680 41 00  |                  | TELEFAX: 040-18 05 03 |         |
| BESÖK: TERMINALGATAN 18 |                  |                       |         |



**Bilaga 2.3 till**

Trafiksäkerhetsinstruktion för Malmö Hamnbanor 2009-05-31

**Spåranläggningar gränsande till Malmö Hamnbanor**

| Anslutningspunkt | Gränsar mot:    | Spårägare 2009-05-31     |
|------------------|-----------------|--------------------------|
| 0703-A           | Kv Tistlarna 9  | Fastighets AB Briggen    |
| 0703-B           | Kv Tistlarna 9  | Fastighets AB Briggen    |
| 0704             | Kv Kullen 7     | AB Sydättervinning       |
| 0705             | Kv Kläppen 4    | Postens Brev             |
| 0706             | Kv Brännoljan 9 | Kemiavfall i Skåne AB    |
| 0707             | Kv Malörten 1   | Fastighets AB Kardborren |
| 0708             | Kv Malörten 1   | Fastighets AB Kardborren |
| 0709             | Kv Råoljan 2    | Nordisk Carbon Black AB  |
| 0710             | Kv Verkö 2      | Stena Metall AB          |
| 0711             | Kv Tunnojlan 1  | AB Gotthard Nilsson      |
| 0712             | Kv Valen        | AB Sydättervinning       |
| 0715             | Bränslet 7      | Br. Edstrand AB          |
| 0717             | Ubåten          | Kockum Industrier AB     |
| BV-1             | Banverket       | Banverket                |
| BV-2             | Banverket       | Banverket                |
| BV-3             | Banverket       | Banverket                |
| BV-4             | Banverket       | Banverket                |
| BV-5             | Banverket       | Banverket                |
| BV-6             | Banverket       | Banverket                |

## Bilaga 2.4 till

Trafiksäkerhetsinstruktion för Malmö Hamnbanor 2009-05-31

## Plankorsningar inom CMP spårområde

| Pos | Vägskyddsanl.        | Åtgärd             | Plats                         |
|-----|----------------------|--------------------|-------------------------------|
| 401 | Ljud- och ljussignal | Vakt går före      | Östra Angöringsgatan          |
| 403 | Ljud- och ljussignal | Vakt går före      | Västra angöringsgatan         |
| 405 | Ljud- och ljussignal | Vakt går före      | Stormgatan                    |
| 406 | Ljud- och ljussignal | Vakt går före      | Skeppsbron öst                |
| 410 | Ljud- och ljussignal | Vakt går före      | Beijersgatan                  |
| 412 | Ljud- och ljussignal | Vakt går före      | Gibraltargatan                |
| 413 | Saknas               | Vakt går före      | N. Neptunigatan               |
| 414 | Ljus o bommar        | Man. till/frånslag | Skeppsbyggargatan 1           |
| 415 | Ljussignal           | Man. till/frånslag | Skeppsbyggargatan 2           |
| 12  | Saknas               | Vakt går före      | Frihamnsallén                 |
| 13  | Saknas               | Vakt går före      | Frihamnsallén                 |
| 14  | Saknas               | Vakt går före      | Utfart Nordö/Grimsbygatan     |
| 15  | Saknas               | Vakt går före      | Grimsbygatan/Orkangatan       |
| 16  | Saknas               | Vakt går före      | Grimsbygatan/Brisgatan        |
| 17  | Saknas               | Vakt går före      | Grimsbygatan/Silogatan        |
| 18  | Saknas               | Vakt går före      | Jörgen Kocksgatan/Mejselgatan |
| 19  | Ljussignal           | Automatisk         | Mejselgatan                   |
| 20  | Ljussignal           | Man. till/frånslag | Hammargatan                   |
| 22  | Saknas               | Vakt går före      | Terminalgatan/Sandtagsgatan   |
| 24  | Saknas               | Vakt går före      | Borrgatan/Kolkajen            |
| 25  | Saknas               | Vakt går före      | Borrgatan/Väderögatan väst    |
| 26  | Saknas               | Vakt går före      | Borrgatan/Väderögatan öst     |
| 28  | Saknas               | Vakt går före      | Väderögatan/Styrsögatan väst  |
| 33  | Ljussignal           | Man. tillslag      | Borrgatan/Postens infart      |
| 34  | Saknas               | Vakt går före      | Borrgatan/Aspögatan           |
| 35  | Ljussignal           | Man. till/frånslag | Flintrännegatan/Aspögatan     |
| 36  | Ljussignal           | Man. till/frånslag | Borrgatan/Fårögatan           |
| 37  | Ljussignal           | Man. till/frånslag | Blidögatan/Borrgatan          |
| 38  | Saknas               | Vakt går före      | Bjurögatan/Spillepengsvägen   |
| 39  | Saknas               | Vakt går före      | Bjurögatan                    |
| 40  | Saknas               | Vakt går före      | Bjurögatan/Utögatan           |
| 41  | Ljussignal           | Man. till/frånslag | Bjurögatan/Flintrännegatan    |
| 42  | Saknas               | Vakt går före      | Bjurögatan/Ljusterögatan      |
| 43  | Saknas               | Vakt går före      | Ulvögatan                     |
| 44  | Ljussignal           | Man. till/frånslag | Flintrännegatan/(Lappögatan)  |
| 45  | Saknas               | Vakt går före      | Ulvögatan/Spillepengsvägen    |
| 46  | Saknas               | Vakt går före      | Renögatan                     |
| 47  | Saknas               | Vakt går före      | Utögatan syd                  |
| 48  | Saknas               | Vakt går före      | Utögatan nord                 |

## Kontaktfunktioner

**Copenhagen Malmö Port AB**  
(Infrastrukturförvaltare)

Bygg & anläggningsavdelningen  
Mats Sundgren  
Tfn 040-680 41 15  
070-692 41 15  
[mats.sundgren@cmport.com](mailto:mats.sundgren@cmport.com)

Leif Nordholm (ersättare)  
Tfn 040-680 41 08  
070-692 41 08

**Banverket**  
Trafikledning, felanmälan

Tågklareraren Trelleborg  
0410-622 10

**Akut nummer vid olycka**

**040-20 23 45**

**Balfour Beatty Rail Sverige AB**  
(entreprenör spårunderhåll)

Bo Bengtsson  
021-40 80 74

Per Andersson (ersättare)  
021-40 81 15

**TX Logistik AB**  
(Järnvägsföretag)

Produktionschef  
073-358 81 09

**Green Cargo AB**  
(Järnvägsföretag)

Arbetsledare  
010-455 54 96

**Stena Recycling AB**  
(Järnvägsföretag)

Trafiktelefon  
010-445 57 80

## Särskilda regler för växling

### 4.1 Växling vid lastkaj och lastningsområden

Före växling vid lastkaj eller spår där lastning eller lossning pågår, ska personal som är sysselsatta med lastning/lossning varskos. Arbetet i och/eller intill vagnarna ska avbrytas och landgångar etc. ska avlägsnas. Inväxlade vagnar ska av växlingspersonal omsorgsfullt förstängas så att inte vagnarna kan komma i rullning.

### 4.2 Skjutsning

#### 4.2.1 Områden tillåtna för skjutsning

Skjutsning inom CMP spåranläggning får endast ske vid följande anläggningar:

- Postbangården , mellan Vx 84 och Vx 93.
- Överlämningsspåren S. Frihamnen, mellan Vx 4 och Vx 26.
- Spår mot N. Frihamnen, mellan Vx 5 och Mejselgatan.

#### 4.2.2 Allmänt

”Skjutsning” innebär att dragfordonet skjuter på ett eller flera avkopplade fordon. De fordon som skjutsas kallas en ”skjuts”.

Sätts fordon avsiktligt i rörelse av dess egen tyngd på spår i lutning, jämföras detta med en skjutsning. Den som utför detta jämföras med signalgivare. Signalgivaren ska innan skjutsningen påbörjas försäkra sig om att skjutsningen kan genomföras utan fara.

#### 4.2.3 Restriktioner

Följande restriktioner gäller:

- skjutsning får inte utföras vid ensamarbete (ex. radioloksväxling),
- fordon som ska skjutsas samtidigt ska vara ihopkopplade med varandra,
- skjutsningens styrka ska anpassas i förhållande till lutning, vagnvikt och antalet fordon,

#### 4.2.4 Fordon som inte får skjutsas

Följande fordon får inte skjutsas eller medföras vid skjuts:

- personvagn (med eller utan personer)
- vagn med last som vilar även på annan vagn,
- vagn med last, vars läge kan medföra fara,
- vagn med märkning som anger förbud mot skjutsning.

#### **4.2.5 Övrigt**

Vid skjutsning av en grupp fordon med hög totalvikt och som skall bromsas med bromssläde eller bromssko, bör det främsta fordonet i färdriktningen ej utgöras av ett lätt fordon (ex tomvagn).

Särskild försiktighet skall iakttas vid skjutsning av vagnar med farligt gods och/eller med märkning:

- får ej utsättas för stöt,
- växlas försiktigt (VF),
- skyddas för växlingsstötar.

#### **4.3 Restriktioner Hamnbana 4**

##### **4.3.1 Inskränkning av fritt utrymme**

Från sektion 617-044 till 617-087 finns en inskränkning av fritt utrymme söder spåret som innebär att all växlingspersonal skall befinna sig norr spåret inom denna sträckning.